

STRATEGIA ZRÓWNOWAŻONEGO ROZWOJU GRUPY KAPITAŁOWEJ ANWIM NA LATA 2024-2030

An aerial photograph of a road with a white car driving on it. Below the road is a dense green forest. Overlaid on the forest are several circular technical icons connected by lines, representing various aspects of technology and sustainability: a car with a lightning bolt, a battery, a gear, a clock, a leaf, and a battery pack.

Anwim

WARSZAWA, STYCZEŃ 2024



SZANOWNI PAŃSTWO,

Anwim S.A. jest jedną z największych niezależnych spółek paliwowych w kraju, a MOYA, która jest częścią naszej organizacji, już od lat jest najszybciej rozwijającą się siecią stacji paliw w Polsce. Każdego roku powstaje około 50 nowych punktów w niebiesko-czerwonych barwach.

Dziś naszym celem jest nie tylko zagęszczanie sieci stacji paliw i rozwój oferty. Spółka dostrzega szansę swojego dalszego rozwoju w zmianach, jakie wynikają ze światowej polityki klimatycznej i konieczności ciągłego wzmocnienia działań proekologicznych. Chcemy stać się liderem zmian, podmiotem, dzięki któremu transformacja energetyczna transportu w Polsce będzie możliwa. Naszą misją jest zaoferowanie klientom produktów, których oczekują, a naszym zdaniem ich potrzeby będą zmieniały się w kierunku rozwiązań nisko- i zeroemisyjnych.

Dostrzegamy zmiany trendów konsumenckich i świadomości społecznej, rosnący udział w rynku pojazdów nisko- i zeroemisyjnych w perspektywie wieloletniej, a także coraz lepiej rozwinięte technologie związane z OZE i elektromobilnością. Jednym z najważniejszych czynników naszej transformacji biznesowej jest

właśnie troska o środowisko. W tym celu wdrażamy komplementarną strategię zrównoważonego rozwoju mającą na celu m.in. zieloną transformację, a co za tym idzie, zmiany sposobu myślenia o nas i naszym otoczeniu.

Zdecydowaliśmy się na ogłoszenie Strategii Zrównoważonego Rozwoju, ponieważ chcemy zintegrować nasze działania w obszarze ESG ze strategią biznesową Grupy Kapitałowej Anwim. Chcemy ograniczyć nasz ślad węglowy i podążać w stronę neutralności klimatycznej oraz gospodarki o obiegu zamkniętym. Kolejnymi, nie mniej ważnymi obszarami naszego zainteresowania, jest troska o naszych pracowników oraz społeczności lokalne.

Niniejszy materiał, który odpowiada na potrzebę realizacji celów zrównoważonego rozwoju ONZ, określa główne kierunki działań z obszaru zrównoważonego rozwoju GK Anwim do 2030 roku. W ten sposób chcemy zbudować pełną harmonię pomiędzy rozwojem naszego biznesu, a dbałością o nasze otoczenie i dobre praktyki z obszaru ESG.

Rafał Pietrasina
Prezes zarządu Anwim S.A.
spółki dominującej w GK Anwim

ANWIM - KIM JESTEŚMY?



Spółka Anwim S.A. powstała w 1992 roku. Swoją działalność zaczęliśmy od hurtowego handlu paliwami. Dziś jesteśmy czołową niezależną firmą paliwową w kraju cechującą się dynamicznym wzrostem i jasno określoną wizją swojej przyszłości.



Anwim S.A. prowadzi hurtową sprzedaż paliw do sieci MOYA, jak i poza nią. Rozlokowane w całej Polsce bazy paliwowe i atrakcyjne ceny zakupu sprawiły, że wśród naszych hurtowych odbiorców paliw znajduje się ok. 1000 podmiotów.



Anwim jako jedna z niewielu firm paliwowych posiada własny transport. Dysponujemy nowoczesną flotą, w skład której wchodzi około 60 cystern do przewozu paliw płynnych oraz 10 cystern do transportu autogazu.



Spółka Anwim S.A. posiada również koncesję na obrót paliwami z zagranicą. Dzięki temu z powodzeniem prowadzimy import paliw, którego wolumen wynosi ok. 30% sprzedawanych przez nas paliw. Podstawowym celem importu jest zapewnienie dywersyfikacji zaopatrzenia dla sieci MOYA.



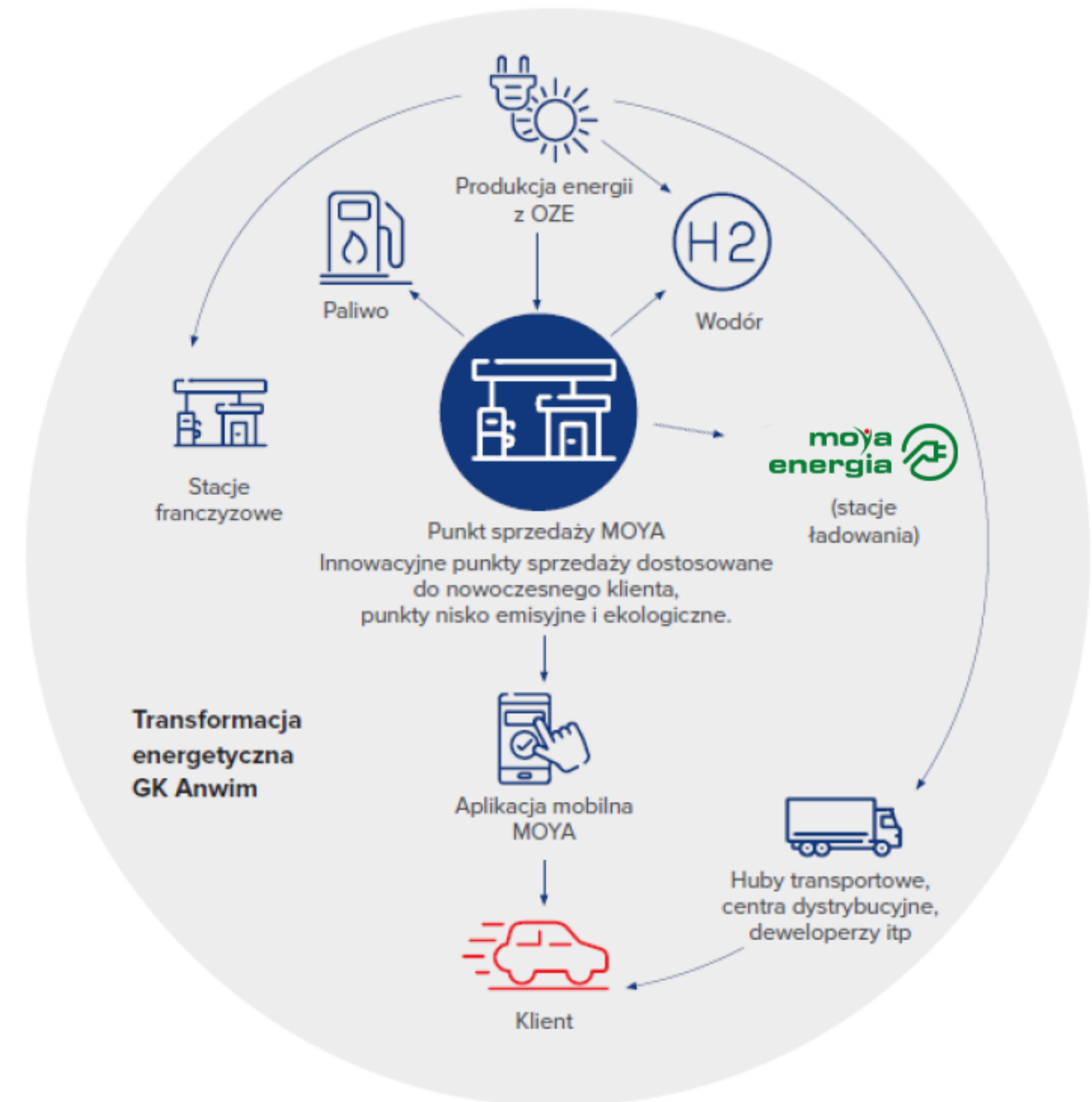
MOYA to najszybciej rozwijająca się w Polsce sieć stacji paliw. Jako jedyna na polskim rynku, rozwija równolegle trzy typy stacji paliw: tradycyjne (obsługowe); automatyczne i samo-obsługowe (koncept MOYA express).

ANWIM - KIM CHCEMY BYĆ?

W perspektywie najbliższych lat chcemy stać się **koncernem multienergetycznym** i zaferować naszym klientom energię nie tylko w postaci paliw płynnych.

Naszą aktualną ofertę zamierzamy rozszerzyć o **energię elektryczną, wodór, LNG** oraz szereg usług dodatkowych.

Poszczególne nośniki energii będziemy oferować zarówno na naszych stacjach, jak również poza placówkami MOYA np. poprzez ich zakup za pomocą aplikacji mobilnej.



STRUKTURA STRATEGII ZRÓWNOWAŻONEGO ROZWOJU GK ANWIM

OBSZAR ŚRODOWISKOWY



6 CEŁÓW
10 AKTYWNOŚCI

OBSZAR SPOŁECZNY



5 CEŁÓW
6 AKTYWNOŚCI

OBSZAR ŁADU KORPORACYJNEGO



2 CELE
8 AKTYWNOŚCI

GŁÓWNE ZAŁOŻENIA I KLUCZOWE CELE WDROŻENIA STRATEGII

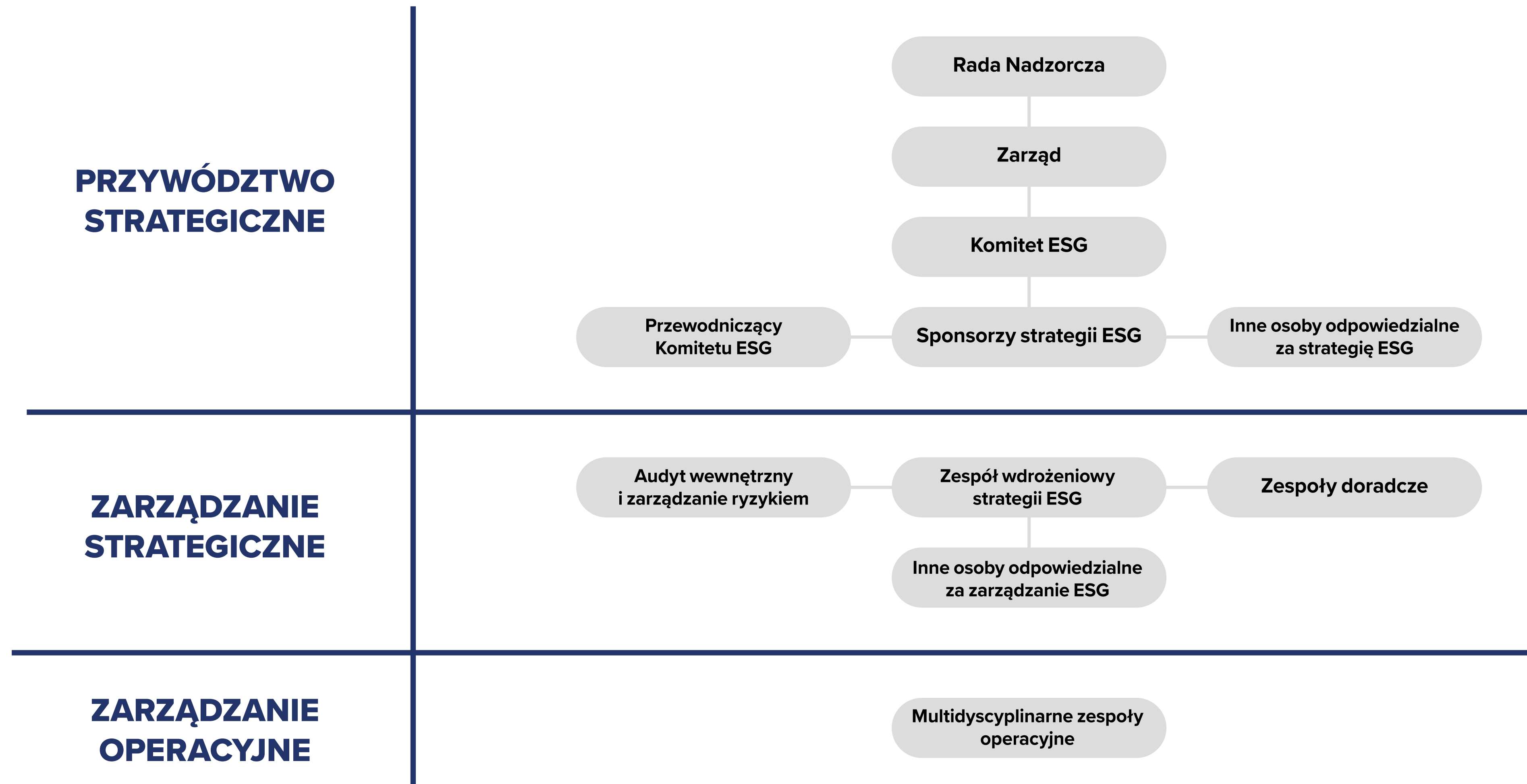
GŁÓWNE ZAŁOŻENIA STRATEGII

- Pełna integracja ze strategią biznesową GK Anwim
- Horyzont 2024-2030 z perspektywą do 2050
- Określenie zasad monitorowania i raportowania wyników wypełniania Strategii
- Zobowiązanie Zarządu do realizacji Strategii poprzez zapewnienie odpowiednich zasobów i środków do realizacji określonych w niej celów
- Prezentowanie statusu realizacji Strategii w corocznych raportach niefinansowych

KLUCZOWE CELE WDROŻENIA STRATEGII

- Odpowiedzialne, zrównoważone zarządzanie grupą kapitałową
- Transformacja modelu biznesowego:
dostarczanie wszystkich nośników energii, które będą w danej chwili potrzebne klientom GK Anwim, z pożytkiem dla środowiska naturalnego
- Transformacja w organizację „zeroemisyjną” do 2050 roku

ZARZĄDZANIE OBSZAREM ZRÓWNOWAŻONEGO ROZWOJU W GK ANWIM



OBSZAR ŚRODOWISKOWY (E)



OBSZAR ŚRODOWISKOWY (E)

ZMNIJSZENIE PRZYSZŁEGO ŚLADU WĘGLOWEGO

- Osiągnięcie neutralności klimatycznej do 2050
- Realizacja ogłoszonej zielonej strategii rozwoju GK Anwim tak, by swoim klientom móc zaoferować jak najbardziej zielone rozwiązania i produkty
- Promocja każdej formuły napędu zeroemisyjnego

PROMOWANIE GOSPODARKI O OBIEGU ZAMKNIĘTYM

- 100% opakowań marek własnych zdolnych do / lub z recyklingu do 2030 roku

FLOTA POJAZDÓW ZEROEMISYJNYCH

- 30% udziału pojazdów elektrycznych i/lub hybrydowych we flocie pojazdów osobowych Anwim S.A. do 2030

ROZWÓJ ZRÓWNOWAŻONYCH ŚRODOWISKOWO PRODUKTÓW I USŁUG

- Roczna produkcja energii elektrycznej z OZE w 2030 na poziomie co najmniej 80 GWh
- Powyżej 50% sprzedaży energii elektrycznej w sieci ładowania MOYA Energia z OZE w 2030
- Zwiększenie sprzedaży produktów marek własnych wspierających zrównoważony styl życia

ZRÓWNOWAŻONE BUDOWNICTWO

- Wdrożenie księgi standardów GK Anwim dotyczących zrównoważonego budownictwa do 2025 roku

REDUKCJA ZUŻYCIA WODY

- Redukcja zużycia wody powstającego w wyniku prowadzonej działalności (na stacje w sieci MOYA)



OBSZAR SPOŁECZNY (S)

CELE 
ZRÓWNOWAŻONEGO
ROZWOJU

| | |
|---|--|
| 3 DOBRE ZDROWIE I JAKOŚĆ ŻYCIA  | 8 WZROST GOSPODARCZY I GODNA PRACA  |
| 10 MNIEJ NIERÓWNOŚCI  | 11 ZRÓWNOWAŻONE MIASTA I SPOŁECZNOŚCI  |



OBSZAR SPOŁECZNY (S)

NOWE MIEJSCA PRACY W REJONACH DZIAŁALNOŚCI OPERACYJNEJ GK ANWIM

- Stworzenie potencjału do zatrudnienia / wpływu na stworzenie nowych miejsc pracy w rejonach w których prowadzimy działalność operacyjną o co najmniej 1000 do 2030 roku

ZAANGAŻOWANIE W PARTNERSTWA KRAJOWE SKUPIAJĄCE FIRMY ODPOWIEDZIALNE SPOŁECZNIE

- Czynne uczestnictwo w organizacjach skupiających firmy odpowiedzialne społecznie

WPROWADZENIE USŁUG CYFROWYCH

- Wprowadzenie co najmniej 5 usług i/lub produktów cyfrowych do 2030 roku

INICJATYWY NA RZECZ ZRÓWNOWAŻONEGO ROZWOJU (W TYM DZIAŁANIA EDUKACYJNE I KAMPANIE SPOŁECZNE)

- Co najmniej 12 inicjatyw do 2030 roku
- Wzmocnienie wolontariatu pracowniczego: co najmniej 2500 godzin wolontariatu pracowniczego do 2030 roku

PRZECIWDZIAŁANIE MARNOWANIU ŻYWNOŚCI

- Co najmniej 6 inicjatyw do 2030 roku



OBSZAR ŁADU KORPORACYJNEGO I ODPOWIEDZIALNEJ ORGANIZACJI (G)

CELE
ZRÓWNOWAŻONEGO
ROZWOJU

4 DOBRA JAKOŚĆ
EDUKACJI

5 RÓWNOŚĆ
PŁCI

8 WZROST
GOSPODARCZY
I GODNA PRACA



STRATEGIA ZRÓWNOWAŻONEGO ROZWOJU GK ANWIM NA LATA 2024-2030

OBSZAR ŁADU KORPORACYJNEGO I ODPOWIEDZIALNEJ ORGANIZACJI (G)

ROZWÓJ KLUCZOWYCH KOMPETENCJI I UMIEJĘTNOŚCI PRACOWNIKÓW

- Upowszechnienie szkoleń i kursów zawodowych poprzez rozwój platformy e-learningowej
- 85% pracowników biurowych przeszkolonych z zakresu cyberbezpieczeństwa do 2025 roku
- 85% pracowników przeszkolonych z zakresu ESG i strategii ESG GK Anwim do 2025 roku



INICJATYWY NA RZECZ ZRÓWNOWAŻONEGO ROZWOJU (W TYM DZIAŁANIA EDUKACYJNE I KAMPANIE SPOŁECZNE)

- Rosnący poziom satysfakcji pracowników
 - regularne badania satysfakcji pracowników w celu wypracowywania planu działań ukierunkowanego na zwiększenie poziomu satysfakcji pracowników
- Weryfikacja mechanizmów wynagrodzeniowych
 - coroczny przegląd płac
 - zmniejszenie luki płacowej do maksymalnie 5% w 2030 roku
- Wdrażanie inicjatyw „well-beingowych”
 - co najmniej 10 inicjatyw do 2030 roku
 - przeprowadzenie badania potrzeb pracowników do 2025 roku





Anwim

moja
sieć stacji paliw